

Landstinget engagerat i forskning om barns hälsa

En snabb ökning av astma och allergier hos barn gör att forskarna tror att förändringar i miljön är boven. Selmastudien är en svensk tvärvetenskaplig studie om astma och allergier hos barn, som sedan hösten 2007 engagerar ett flertal yrkesgrupper inom Landstinget i Värmland.

För några år sedan genomfördes en studie som kallades "Bostad Barn Hälsa". Resultatet av den studien visade att det fanns ett samband mellan kemisk exponering i inomhusmiljön och astma och allergier hos barn. Med det i bakgrund startades den tvärvetenskapliga studien Selma. Syftet med Selmastudien är att se om tidig exponering av moderna kemikalier ger effekter som astma och allergier, men också autism, avvikelser på könsorganen och fortplantningssvårigheter, främst hos pojkar.

De senaste 30–40 åren har förekomsten av astma och allergi ökat i västvärlden. Att ökningen har skett under en ganska kort tid



Carl-Gustaf Bornehag är projektledare för Selmastudien.

tror forskarna beror på förändringar i miljön, snarare än genetiska förändringar.

Gravida kvinnor styrkan i studien

– Skillnaden från andra studier, och styrkan i Selmastudien, är att vi även har tagit med den gravida kvinnan i undersökningen, inte bara barnet,

förklarar Carl-Gustaf Bornehag, projektledare för Selmastudien.

– Man vet av erfarenhet att det är den allra första och tidiga delen i livet som är viktigast vid exponering av olika ämnen. Det är då all utveckling sker och alla organ och biologiska system ska utvecklas, säger han. Genom att också se till flera delar som kan vara påverkade, inte bara astma och allergier utan även avvikelser i till exempel reproduktion och autism, försöker vi skapa en helhetsyn.

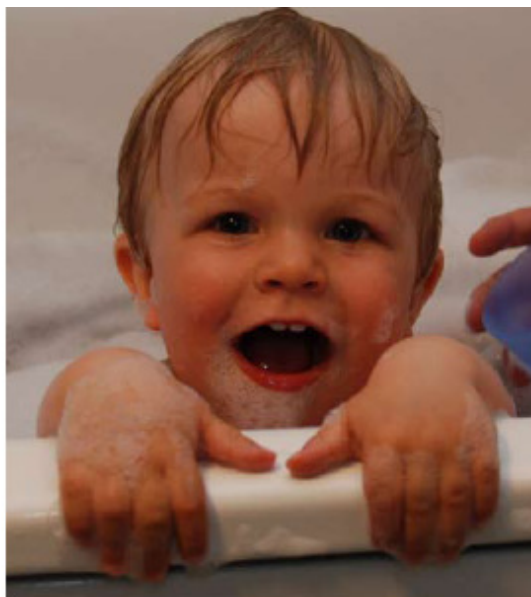
Landstingets personal nyckelpersoner

I och med att den medicinska delen innebär återkommande provtagningar under flera års tid blir många yrkesgrupper inom sjukvården inblandade. Inom Landstinget i Värmland finns många yrkesgrupper som på ett eller annat sätt kommer i kontakt med studien och gör den möjlig att genomföra.

Carl-Gustaf Bornehag är noga med att påverka vikten av att sjukvårdspersonal deltar i datainsamlingen.

– Studien är inte genomförbar utan landstingets personal! En mycket viktig grupp är de barnmorskor som möter den gravida kvinnan vid inskrivningen på barnmorskemottagningen. Det är tack vare dem som vi kan engagera mammor och barn att delta i studien. Sedan har självklart alla som berörs av projektet, från start till slut, med insamling och analysering av material, otroligt viktiga roller för att få projektet att fungera, säger han.

Resultat från studien kommer förhoppningsvis också att bli viktiga för barnmorskorna i deras dagliga arbete. Frågor som belyses i Selmastudien innefattas i den infor-



Barn är särskilt känsliga för exponering av olika ämnen.

mation som ges till den gravida kvinnan om kost- och tobaksvanor, hemmiljön i bostaden och mycket annat.

TEXT OCH FOTO: USA SILO

Enheter som berörs av studien

- **Barnmorskemottagningarna.** Barnmorskor bjuder in till Selmastudien.
- **Laboratorierna på vårdcentralerna.** Biomedicinska analytiker tar och hanterar blod- och urinprover. Mikrobiologlab tar hand om alla prover och fryser dem.
- **Ultraljudsmottagningen.** Barnmorskor och undersköterskor instruerar om ett utandningsprov i samband med ultraljudsbesöket.
- **Förlossningen.** Barnmorskor tar blodprov från navelsträngen.
- **Barnvårdscentralerna.** BVC-sköterskor delar ut enkäter och material för dammprovtagning i hemmet och BVC-läkare gör hälsoundersökningar.
- **Barnavdelning 10 på Centralsjukhuset.** Personal tar urinprov vid två månaders ålder på de "Selmabarn" som ligger inne då.